

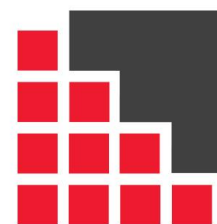
# Fokuss: autoratlīdzības līgums

no nodokļu un grāmatvedības aspekta

fiziskai personai un NVO.

Linda Miezīte

[konsultacijas@makslinieki.lv](mailto:konsultacijas@makslinieki.lv)



LATVIJAS RADOŠO  
SAVIENĪBU  
PADOME



# Semināra tēmas:



Autoratlīdzības līgums:

1. Autoratlīdzību režīms

2. Reģistrē saimniecisko darbību:

A) Mikrouzņēmuma nodokļu maksātājs

B) Vispārējais nodokļu režīms

○ Izdevumu norma

○ Faktiskie izdevumi

Jautājumi un atbildes.

# Kas es esmu? Man statuss?



**Darbinieks**

**Autoratlīdzības saņēmējs**

**Pieteiktā neregistrētā SD**

**SIA darbinieks**

**SIA īpašnieks**

**projektu darbinieks**

**Saimnieciskās darbības veicējs/IK**

# Kā, saņemt atalgojumu, atlīdzību, darba algu, samaksu par pakalpojumu?



Darbinieks – darba  
līgums

Autoratlīdzības  
saņēmējs  
Reģistrējos vai par  
mani samaksā

Pieteiktā neregistrētā  
SD

MUN (IK, SIA,  
“pašnodarbinātais” )

SIA īpašnieks, valdes  
loceklis, darbinieks

projektu cilvēks-  
darba līgums,  
uzņēmuma līgums,  
autoratlīdzības  
līgums, sadarbības  
līgums

Saimnieciskās  
darbības veicējs

# Vispārīgi jautājumi

**Autors** ir fiziskā persona, kura radošās darbības rezultātā ir radījusi konkrētu darbu.

**Izpildītājs** ir aktieris, dziedātājs, mūziķis, dejotājs vai cita persona, kura atveido lomu, lasa, dzied, atskaņo vai kādā citādā veidā izpilda literāru vai mākslas darbu vai folkloras sacerējumu, sniedz estrādes, cirka vai leļļu priekšnesumu.

Izpildītājs rada izpildījumu vai tā fiksāciju (fonogrammu). Izpildītājs ir blakustiesību subjekts, bet izpildījums, tā fiksācija un fonogramma ir blakustiesību objekti.

**Pārbaudi pirms  
noslēdz līgumu  
un vai maksā!**

- Pirms slēgt līgumu vai veikt aprēķinu pārbaudīt VID Publiskojamo datu bāzē datus par autoru, lai noskaidrotu vai autors ir reģistrējies par saimnieciskās darbības veicēju un kādā nodokļu režīmā strādā
- Pieeja datu bāzei:  
<https://www6.vid.gov.lv/SDV>

# Autoratlīdzības

Līdz 2021. gada 1. jūlijam autoratlīdzību saņēmējiem saglabājas līdzšinējā nodokļu maksāšanas kārtība un likmes.



# Nodokļu likumos fiziskā persona tiks uzskatīta par rezidentu, ja:

- šīs personas deklarētā dzīvesvieta ir Latvijas Republikā vai
- šī persona uzturas Latvijas Republikā 183 dienas vai ilgāk jebkurā 12 mēnešu periodā, kas sākas vai beidzas taksācijas gadā, vai
- šī persona ir Latvijas pilsonis, ko ārzemēs nodarbina Latvijas Republikas valdība.

Likums “Par nodokļiem un  
nodevām” 14.pants



# Nodokļi autoram, kas nav darba ņēmējs – pašlaik!



pasūtītājs

**Samaksā**  
iedzīvotāju  
ienākuma  
nodokli:  
**20%** no  
ienākuma

- 120 €

**Samaksā**  
obligātās  
iemaksas:  
**5%** no  
līgum-  
summas

(40 €)\*

**Izmaksā**  
autoram

= 680 €

\* 5 % pasūtītājs maksā  
no saviem līdzekļiem,  
papildus līgumsummai

**Līgumsumma**

**800 €**



autors

- 200 = 600 €

**Aprēķina**  
ienākumu:  
atskaita  
izdevumus **25%**  
no līgumsummas

155,35 €

**Samaksā** obligātās  
iemaksas: **31,07%**  
no vismaz 500 €,  
ja ienākums > 500 €  
mēnesī un nav algota  
darba

680 - 155,35

=

**524,65 €**

**paliek**  
**autoram**

## Autoratlīdzību veidi un izdevumu normas

Izdevumu norma procentos	Autordarbs, par kuru tiek izmaksāta autoratlīdzība	Autors vai izpildītājs
50 %	par dramatiskiem, muzikāli dramatiskiem darbiem un to izpildījumiem	teātra režisors, aktieris, cirka mākslinieks
	par horeogrāfiskiem darbiem, pantomīmām un to izpildījumiem	horeogrāfs, dejotājs
	par muzikāliem darbiem ar tekstu vai bez tā un to izpildījumiem	mūziķis, komponists, dziedātājs, diriģents, orķestra mūziķis
	par audiovizuāliem darbiem	filmas/TV raidījuma režisors, operators, skaņu režisors, video mākslinieks
	par zīmējumiem, glezniecības, tēlniecības un grafikas darbiem un citiem mākslas darbiem	gleznotājs, tēlnieks, grafiķis
	par lietišķās mākslas darbiem, dekorācijām un scenogrāfijas darbiem	scenogrāfs, gaismu mākslinieks
	par dizaina darbiem	dizainers (modes, interjera, tīmekļa vietnes, vizuālo uzskates materiālu u. c.), kostīmu mākslinieks
	par fotogrāfiskiem darbiem un darbiem, kas izpildīti fotogrāfijai līdzīgā veidā	fotogrāfs
	par celtni, būvju, arhitektūras darbu skicēm, metiem, projektiem un celtni un būvju risinājumiem, citiem arhitektūras darinājumiem, pilsētbūvniecības darbiem un dārzu un parku projektiem un risinājumiem, kā arī pilnīgi vai daļēji uzceltām būvēm un realizētiem pilsētbūvniecības vai ainavu objektiem	arhitekts
	par ģeogrāfiskām kartēm, plāniem, skicēm, plastiskiem darbiem, kas attiecas uz ģeogrāfiju, topogrāfiju un citām zinātnēm	
	par apdarēm, muzikāliem aranžējumiem, ekranizācijām un tamlīdzīgiem darbiem	komponists – apdares/aranžējuma autors, ekranizācijas režisors

## Nodokļu piemērošana autoratlīdzībai

Izdevumu norma procentos	Autordarbs, par kuru tiek izmaksāta autoratlīdzība	Autors vai izpildītājs
25 %	par literāriem darbiem (grāmatām, brošūrām, runām, datorprogrammām, lekcijām, aicinājumiem, ziņojumiem, sprediķiem un citiem līdzīga veida darbiem) un to izpildījumiem, tai skaitā darbiem, kas radīti, izdoti, izpildīti vai citādi izmantoti presē un citos plašsaziņas līdzekļos	rakstnieks, preses žurnālists, žurnāla redaktors, literārais redaktors
	par scenārijiem un audiovizuālu darbu literāriem projektiem	filmu, raidījumu, pasākuma scenārija autors
	par tulkojumiem, pārstrādātiem darbiem, anotācijām, referātiem, kopsavilkumiem, apskatiem, dramaturģijām, darbu krājumiem (enciklopēdijām, antoloģijām, atlantiem un tamlīdzīgiem darbu krājumiem) un datubāzēm	tulkotājs, darbu krājumu sastādītājs

# Izdevumu normu nepiemēro, ja

attiecīgais darbs vai izpildījums ir radīts darba attiecību ietvaros, kas **izriet no darba līguma**, vai **darba devējs autoratlīdzības saņēmējam ir atlīdzinājis šos izdevumus**, vai autoratlīdzību saņem autortiesību mantinieks vai cits autortiesību pārņēmējs.

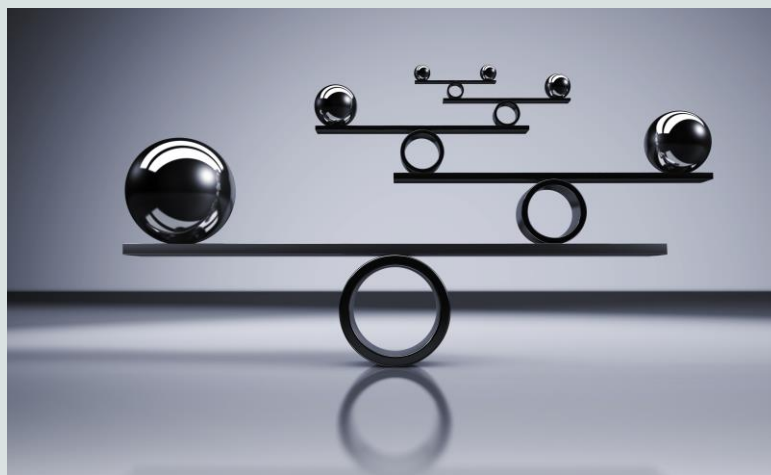
# Faktiskie izdevumi pārsniedz izdevumu normu

Ja personai no izmaksātās autoratlīdzības par autora darba radīšanu vai izpildīšanu un atsavinātajām mantiskajām tiesībām ir ieturēts nodoklis, piemērojot noteikto izdevumu normu, **taču faktiskie**, ar attaisnojuma dokumentiem apliecinātie izdevumi (kvītis, čeki, maksājuma uzdevumi, internetbankas izdrukas), kas **saistīti ar attiecīgā darba radīšanu vai izpildīšanu**, **pārsniedz noteikto izdevumu normu**, persona var atgūt pārmaksāto IIN, iesniedzot gada ienākumu deklarāciju D, aizpildot deklarācijas pielikumu D1 “Taksācijas gadā Latvijas Republikā gūtie ienākumi (izņemot ienākumus no saimnieciskās darbības)” un pievienojot attaisnojuma dokumentu kopijas.

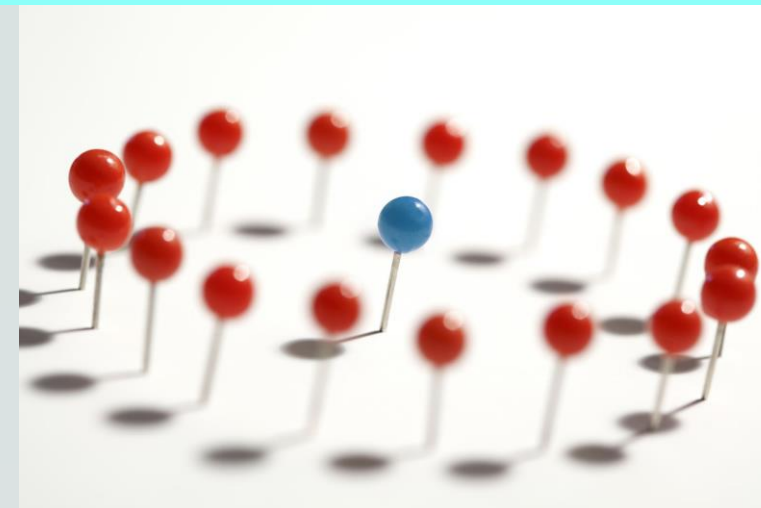
# 3 scenāriji



Turpināt  
izmantot  
**autoratlīdzību**  
**režīmu**



**Reģistrēties** kā  
saimnieciskās  
darbības  
veicējam  
(pašnodarbinātais)



**Saņemt**  
autoratlīdzības  
**no** kolektīvā  
pārvaldījuma  
organizācijas  
**NAV izmaiņas**

# 1. Turpinot izmantot autoratlīdzību režīmu no 01.07.2021

Iedzīvotāju ienākuma nodokli **maksā pasūtītājs** no pilnas līguma summas - nepiemēro izdevumu normas:

- ja autoratlīdzība < 25 000 €: **25 %** likme
- ja autoratlīdzība > 25 000 €: **40 %** likme

Nodoklis tiek sadalīts VSAA: > 80 % – VSAOI ; > 20 % – IIN.

- Pasūtītājs:
- **nodokli samaksā** līdz nākamā (pēc izmaksas) mēneša **23. datumam** (*bija 5.datums*)
- **paziņo VID** par autoram izmaksāto līdz nākamā (pēc izmaksas) mēneša **15. datumam** (*nemainīgi*)

# Nodokļi autoram, kas nav darba ņēmējs



pasūtītājs

**Līgumsumma**

**800 €**



autors

**Samaksā**  
iedzīvotāju  
ienākuma  
nodokli:  
**25%** no  
līgum-  
summas  
(nevis no  
ienākuma)

- 200 €

**Vairs**  
**nemaksā**  
obligātās  
iemaksas  
~~bija 5%~~  
~~no līgum-~~  
~~summas~~

**Izmaksā**  
autoram

= 600 €

**Vairs nav jāveic papildu obligātās  
iemaksas**

~~bija 31,07%~~  
~~no vismaz 500 €~~

**600 €**  
**autoram**  
**paliek**



# !!! Deklarācijas iesniegšana

**2021. gada** autoratlīdzības saņēmēja  
deklarāciju **iesniedz līdz 28.02.2022.**

**Sagatave** ar VID jau esošajiem datiem **būs pieejama EDS**

– dati no pasūtītāju ziņojumiem nākamajā mēnesī pēc izmaksas

– autors **papildina, ja nepieciešams**

*(ja pasūtītājs nodokli nav samaksājis, autoratlīdzības izmaksājuši vairāki pasūtītāji vai autoratlīdzības ienākums gūts ārvalstīs)*

Ja **autors** deklarāciju **neiesniedz!**

**VID līdz 05.03.2022. aprēķinās nodokli** no saviem datiem un paziņos  
to autoram EDS

*Ar šo paziņošanu VID uzskata, ka deklarācija **ir iesniegta***  
Aprēķināto IIN **jāsamaksā līdz 23.06.2022.**



2021.gada otrā pusgada deklarācijā,  
kurā deklarē autoratlīdzības, **nepiemēro:**

- attaisnotos izdevumus
- autoratlīdzības izdevumu normas
- diferencēto neapliekamo minimumu
- atvieglojumus

Deklarācijā deklarētie ienākumi **netiks ietverti** gada ienākumu deklarācijā – kopējā ar nodokli apliekamajā ienākumā, kuram tiek piemērota progresīvā nodokļa likme





**Iedzīvotāja**  
gada ienākuma  
deklarācija



**Autoratlīdzības**  
saņēmēja  
deklarācija



**Piemērs**

# 1. Autoratlīdzības režīms

Līgums A ar autoratlīdzību 18 900 € 2021. gadā – Atlīdzību izmaksā 5 maksājumos, katrs 3780 € – Pasūtītājs A no pilnas summas (neatskaitot izdevumu normu) ietur IIN 4725 € ( $3780 \times 25\% = 945$ ,  $945 \times 5 = 4725$ )

Līgums B ar autoratlīdzību 12 000 € 2021. gadā – Atlīdzību izmaksā 3 maksājumos, katrs 4000 € – Pasūtītājs B no pilnas summas (neatskaitot izdevumu normu) ietur IIN 3000 € ( $4000 \times 25\% = 1000$ ,  $1000 \times 3 = 3000$ )

---

Autora deklarācijā par 2021. gadu:

$18\,900 + 12\,000 = 30\,900$  € autoratlīdzības ienākums

$30\,900 - 25\,000 = 5\,900$  € pārsnieguma daļa (virs 25000)

---

IIN aprēķins:

$25\,000 \times 25\% = 6\,250$  €

$5\,900 \times 40\% = 2\,360$  €

**Kopā IIN = 8610 €**

---

Faktiski pasūtītāji A un B samaksājuši:

$7\,725$  € =  $4\,725 + 3\,000$ , jo piemēroja tika **25% likmi**

---

Autoram pēc deklarācijas jāpiemaksā: **885 €**  
( $8\,610 - 7\,725$ )



2. Reģistrējoties kā **saimnieciskās darbības** veicējam (autoratlīdzības saņēmējam)

B. Iedzīvotāju  
ienākuma nodokļa  
maksātājs vispārējā  
režīmā

A. Mikrouzņēmuma  
nodokļa maksātājs

# Privātais konts saimnieciskās darbības konts

Naudas nodalīšana





B. Reģistrējoties kā  
**saimnieciskās darbības** veicējam  
IIN maksātājs vispārējā režīmā

IIN **rēķina** gada ienākumu **deklarācijā**

## **Atskaita izdevumus:**

1. Nosacītā **izdevumu norma 25 %** vai **50 %** no autoratlīdzības (nav jāpamato)

**vai**

**2. Faktiskie izdevumi**

(jāpamato ar čekiem, kvītīm, rēķiniem) Rekvizīti!

# IIN maksātājs vispārējā režīmā



Piemēro progresīvo IIN likmi

Gada ienākumam <b>līdz 20 004 €</b>	<b>20 %</b>
Gada ienākuma <b>daļai</b> no 20 004 € līdz 62 800 €	<b>23 %</b>
Gada ienākuma <b>daļai</b> , kas pārsniedz 62 800 €	<b>31 %</b>

IIN maksā pats autors (to **vairs nedarīs pasūtītājs!**)



## IIN maksātājs vispārējā režīmā

1. **(ienākums) = (ieņēmumi) –** (nosacītie **izdevumi** par autora darba radīšanu)

**25 %** vai **50 %** no ieņēmuma

vai

2. **(ienākums) = (ieņēmumi) –** (faktiskie **izdevumi**)

**Papildu VSAOI pensiju apdrošināšanai:** 10 %

**Rēķina no starpības** starp (faktiskajiem ienākumiem) un (ienākumiem, no kā samaksāts pilnais VSAOI)

**Ja ienākumi** mēnesī **līdz 500 €** (tātad pilnais VSAOI nav jāmaksā)

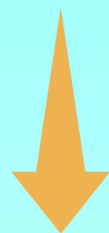
→ VSAOI pensiju apdrošināšanai **jāmaksā 10%**

## IIN maksātājs vispārējā režīmā



Valsts sociālās apdrošināšanas obligātās  
iemaksas (**VSAOI**):

Ja **ienākums** mēnesī  $\geq$  **500 €**  
(LV noteiktā minimālā alga)



VSAOI **rēķina no vismaz 500 €**  
bet var brīvi izvēlēties vairāk

## Izmaiņas pašnodarbinātajiem

**Ja ienākumi no  
saimnieciskās  
darbības mēnesī:  
no 2021.gada 1.jūlija  
līdz 31.decembrim**

**Sasniedz** minimālās algas  
apmēru  
(500 € un vairāk)

31,07 % no vismaz 500 € (vai  
izvēlēta lielāka VSAOI objekta)  
+  
vismaz **10%** no starpības  
starp faktiskajiem ienākumiem  
un 500 € (vai cita izvēlētā  
VSAOI objekta, no kā veiktas  
VSAOI pēc likmes 31,07%)

**Nesasniedz** minimālās  
algas apmēru  
(mazāk par 500 €)

Obligātās iemaksas pensiju  
apdrošināšanai  
(**10%** no faktiskajiem  
ienākumiem)

# Sociālās apdrošināšanas veidi un likmes 2021.g.,%

MK 17.12.2020. noteikumi Nr.786

Sociālās apdrošināšanas veidi	Darba ņēmēji			Pašnodarbinātie		
	vispārējā gadījumā	pensijas vecumā	izdienas pensijas vecumā	līdz pensijai	pensijas vecumā	nekust. īpaš. apsaimniekotājs
1. pensiju	23,91	23,91	23,91	23,91	23,91	23,91
2. maternitātes un slimību	3,47	3,29	3,29	3,32	3,29	-
3. invaliditātes	2,29	-	1,68	1,68	-	1,68
4. bezdarba	1,60	-	-	-	-	-
5. nelaimes gadījumi darbā, arodslimības	0,66	0,66	0,66	-	-	-
6. vecāku apdrošināšana	1,16	1,16	1,16	1,16	1,16	-
7. veselības apdrošināšana (no 2018.g.)	1,00	1,00	1,00	1,00	1,00	1,00
<b>Likme kopā</b>	<b>34,09</b>	<b>30,02</b>	<b>31,70</b>	<b>31,07</b>	<b>29,36</b>	<b>26,59</b>
<i>t.sk. darba ņēmējs</i>	10,5	9,25	9,76			
<i>darba devējs</i>	23,59	20,77	21,94			

# Pašnodarbinātais, kurš ieguvis radošās personas statusu



Atbilstoši Radošo personu statusa un profesionālo radošo organizāciju likuma 12. pantam.

Obligāto iemaksu objekts gadā ir **mazāks par 6000 EUR**, minimālo obligāto iemaksu veikšanai ir tiesīgs lūgt finanšu atbalstu

**Valsts kultūrkapitāla fonda Radošo personu atbalsta pasākumu programmā.**

**Valsts kultūrkapitāla fonds minimālās obligātās iemaksas par pašnodarbināto veic valsts sociālās apdrošināšanas speciālajā budžetā.**

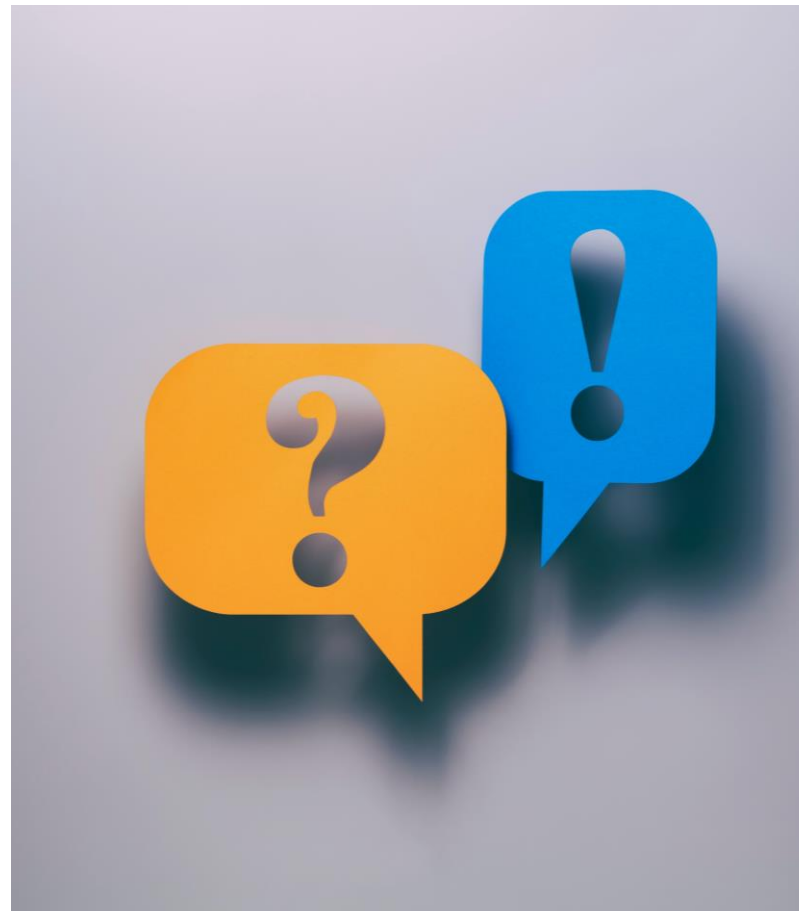
## Minimālās sociālās iemaksas pašnodarbinātajiem

Ja pašnodarbinātais **nav vienlaikus darba ņēmējs *prognozē***, ka ienākums no saimnieciskās darbības **nesasniegs 1500 € ceturksnī**

**jāiesniedz EDS iesniegums** par nākamā ceturkšņa plānotajiem ienākumiem līdz:

1.2021. gada **15. jūlijam** par **III ceturksni**;

2.2021. gada **15. oktobrim** par **IV ceturksni**.





# Minimālās sociālās iemaksas pašnodarbinātajiem

Ja pašnodarbinātais **ir iesniedzis iesniegumu** (prognozi), tad minimālās iemaksas **VSAA nerēķina**.

Ja pašnodarbinātais **nav iesniedzis** iesniegumu, tad **VSAA aprēķina** minimālās iemaksas.

**Minimālais obligāto iemaksu objekts** ceturksnim attiecas arī uz SD veicēju- mikrouzņēmuma nodokļa maksātāju.



○ Likumā noteiktām personu grupām minimālās obligātās iemaksas nepiemēro

○ (piemēram, personām, kas sasniegušas pensijas vecumu vai kurām ir piešķirta vecuma pensija, personas ar 1. un 2. grupas invaliditāti, personas, kurām ir bērni līdz trīs gadu vecumam vai bērni ar invaliditāti, u.c.)

**Piemēram,**

○ Likuma "Par valsts sociālo apdrošināšanu" pārejas noteikumu **78.punktā** noteikts, ka **par periodu no 2021. gada 1. jūlija līdz 2021. gada 31. decembrim pašnodarbinātie veic obligātās iemaksas pensiju apdrošināšanai vismaz 10 procentu apmērā un, ja pašnodarbinātā ienākumi mēnesī:**

1) sasniedz vai pārsniedz Ministru kabineta noteikto **minimālo darba algu**, papildus šā likuma 14.panta otrajā daļā noteiktajam obligāto iemaksu objektam reizi ceturksnī veic obligātās iemaksas valsts pensiju apdrošināšanai no brīvi izraudzītā obligāto iemaksu objekta un faktisko ienākumu starpības;

2) nesasniedz Ministru kabineta noteikto minimālo darba algu, reizi ceturksnī veic obligātās iemaksas valsts pensiju apdrošināšanai no ienākuma.

*Ienākumi 1900 EUR, minimālā alga 1500 EUR (ceturksnī). Starpība  $1900 - 1500 = 400 \times 10\% = 40$  EUR.*

*$1500 \times 31,07\% = 466,05$  EUR*

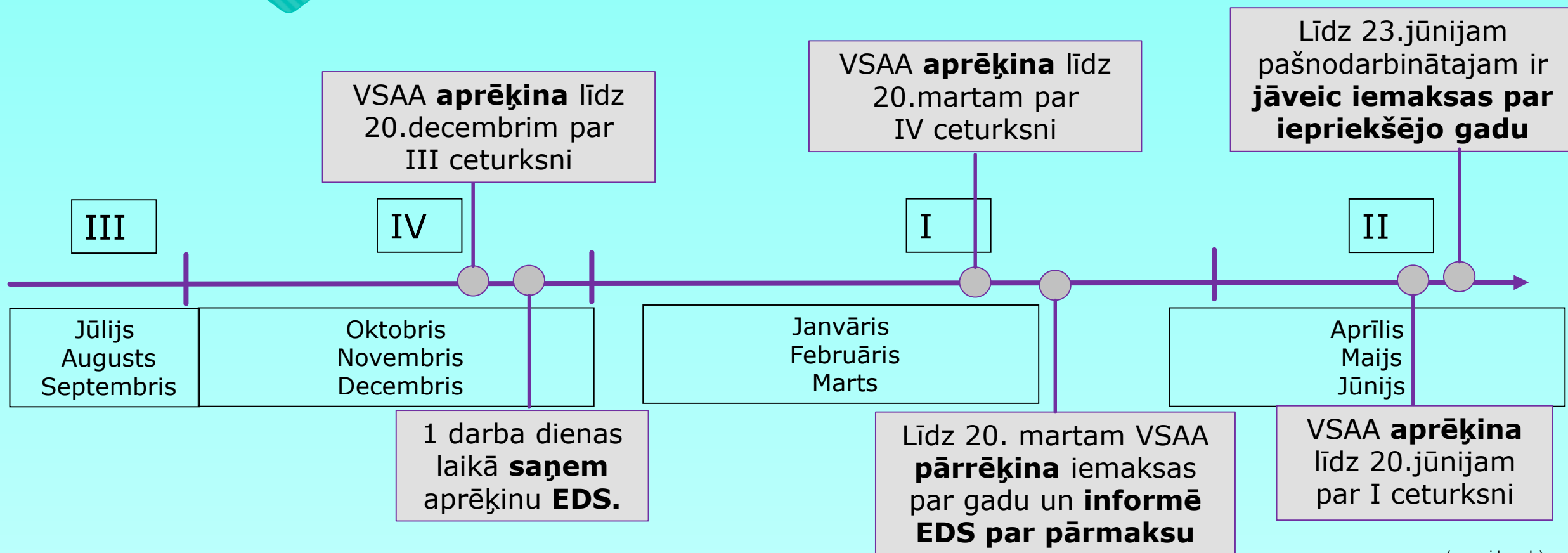
*Piemēram, ienākumi 300 EUR, minimālā alga 1500 EUR (ceturksnī).  $300 \times 10\% = 30$  EUR.*

# Piemērs

## Līdz 30.06.2021 un no 01.07.2021

Mēnesis	ieņēmumi	izdevumi	ienākums	no gada sākuma	VSAOI summa no kā	VSAOI 31,07%	No kā rēķina IIN	5,00%	VSAOI Kopā
janvāris	51,30	1,30	50,00	50,00	0	0,00	0,00	0,00	0,00
februāris	82,80	75,03	7,77	57,77	0	0,00	7,77	0,39	0,39
marts	134,40	80,84	53,56	61,33	0	0,00	53,56	2,68	2,68
aprīlis	117,12	361,62	-244,50	-183,17	0	0,00	0,00	0,00	0,00
maijs	183,84	0,00	183,84	0,67	0	0,00	183,84	9,19	9,19
jūnijs	280,00	60,58	219,43	220,10	0	0,00	219,43	10,97	10,97
<b>jūlijs</b>	<b>0,00</b>	<b>128,73</b>	<b>-128,73</b>	<b>91,37</b>	<b>0</b>	<b>0,00</b>	<b>0,00</b>	<b>0,00</b>	<b>0,00</b>
augusts	738,82	63,15	675,68	767,05	500,00	155,35	175,68	17,57	172,92
septembris	468,62	104,70	363,93	1 130,97	0	0,00	363,93	36,39	36,39
oktobris	0,00	27,36	-27,36	1 103,62	0	0,00	0,00	0,00	0,00
novembris	996,93	71,76	925,18	2 028,79	500	155,35	425,18	42,52	197,87
decembris	624,68	26,15	598,54	2 627,33	500	155,35	98,54	9,85	165,20
kopā	3 627,21	1 001,19	2 627,33						595,61

# Minimālās sociālās iemaksas pašnodarbinātajiem



(www.vid.gov.lv)

Pašnodarbinātais var izvēlēties veikt vai neveikt minimālo iemaksu avansa maksājumus gada laikā

**A. Reģistrējoties  
kā  
saimnieciskās  
darbības  
veicējam MUN  
maksātājs**

<https://www.vid.gov.lv/lv/esmu-mun-maksatajs>

- **MUN maksā no samaksas** (bruto ieņēmumiem) uz ceturkšņa deklarāciju pamata
- apgrozījumam < **25 000 €** – 25%
- apgrozījumam > **25 000 €** – 40%
- **MUN sadala:** VSAOI – 80%, IIN – 20% (VSAA dara)

**Izmaiņas  
mikrouzņēmuma  
nodokļa likumā.  
Jaunajiem, kas  
reģistrējas no  
01.01.2021.**

○ MUN apgrozījums nedrīkstēs pārsniegt 40 000 euro.

○ **MUN nevar būt PVN maksātājs un SIA**

Ja mikrouzņēmums kļūst vai tam jākļūst par reģistrētu PVN maksātāju saskaņā ar Pievienotās vērtības nodokļa likumu, tas zaudē mikrouzņēmumu nodokļa maksātāja statusu ar nākamo taksācijas periodu.";

○ Likme:

- **25%** no apgrozījuma (ieņēmumiem) GADĀ līdz 25000 eur

- **40%** virs apgrozījuma (ieņēmumiem) GADĀ 25000 eur.

○ mikrouzņēmumu nodokļa maksātājs - mikrouzņēmuma īpašnieks, kas ieguvis mikrouzņēmumu nodokļa maksātāja statusu."

○ Alga  eur, **cik gribi**

○ **nevar būt darbinieki.**



Bet ja ir?

# Mikrouzņēmumu nodokļa likmes



**2020**



**2021**



Apgrozījums,  
EUR gadā

Nodokļa  
likme

Līdz 40 000



15%

Virs 40 000



20%

par pārsniegumu



Apgrozījums,  
EUR gadā

Nodokļa  
likme

Līdz 25 000



25%

Virs 25 000



40%

par pārsniegumu





SLA ir viens darbinieks, kas ir īpašnieks 2021.gadā ir saņēmis janvārī (izrakstot rēķinus) 2500 EUR ieņēmumus.

### MUN

MUN nodoklis par janvāri ir  $2500 \text{ EUR} * 25\% = 625 \text{ eur}$

Izdevumi ir telpu noma 500 EUR

Grāmatvedības pakalpojumi 100 EUR,

Darba alga par 2021. janvāri – **1000 EUR**

Izdevumi kopā pa janvāri  $500 \text{ EUR} + 100 \text{ EUR} + 1000 \text{ EUR} + 625 \text{ EUR}$

**Izdevumi kopā** ir 2225 EUR

**Peļņa – 275 EUR**

### Parastais:

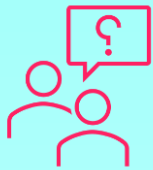
Ieņēmumi – 2500 eur

Izdevumi tie paši izņemot MUN, klāt nāktu VSAOI, IIN, Riksa nodeva **Neto alga 1000 eur** nozīmētu uzņēmumam izmaksātu 1726,48 EUR Bruto 1396,65 EUR (VSAOI – 146,65EUR+329,47+IIN 250, Riska nodeva 0.36 EUR

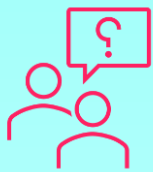
Izdevumi kopā pa janvāri  $500 \text{ EUR} + 100 \text{ EUR} + 1726,48 \text{ EUR} = 2326,48 \text{ EUR}$

**Peļņa – 173,52 EUR**

**Piemērs  
leguvum  
s 101,48  
EUR**



# Nodokļu leguvum s 23,88 EUR MUN+



SIA ir viens darbinieks, kas ir īpašnieks 2021.gadā ir saņēmis janvārī (izrakstot rēķinus) 2500 EUR ieņēmumus.

## MUN

MUN nodoklis par janvāri ir  $2500 \text{ EUR} * 25\% = 625 \text{ eur}$

80% VSAOI –  $625 \text{ EUR} * 80\% = 500 \text{ EUR}$

## Parastais:

No algas VSAOI – 10,50% - 146,65 EUR , 23,59% - 329,47 EUR kopā = **476,12 EUR**

1726,48 EUR !!! Bruto 1396,65 EUR NETO = **1000 eur**

Iesniedzam GID varam atgūt ja ir attaisnotie izdevumi 20% no 250 EUR=50 EUR

Bērni apgādībā u.tt.

○ Ja autorlīgums  
līgums noslēgts  
2020. gadā, atbilstoši  
tam arī 2021. gadā  
piemēro 2020. gada  
IIN un VSAOI likmes  
un samaksas kārtība





Valsts ieņēmumu  
dienests

**Neregistrēts  
autors**

**Reģistrēta saimnieciskā darbība**

	<b>autoratlīdzības režīmā</b>	<b>IIN vispārējais režīms autoram</b>	<b>MUN režīms autoram</b>	<b>MUN režīms autoram+ darba devējs maksā darba algu</b>
Diferencētais <b>neapliekamais</b> minimums	✗	✓ *iesniedzot GD	✗ *izņemot pensijas	✗ *izņemot pensijas
<b>Attaisnotie</b> izdevumi (ārstniecība, izglītība)	✗	✓	✗ *izņemot pensijas	✓
<b>Atvieglojumi</b> par apgādībā esošu personu	✗	✓	✗	✗
<b>Atvieglojumi</b> par invaliditāti	✗	✓	✗	✗
25% 50% autora <b>izdevumu norma</b>	✗	✓	✗	✗



Valsts ieņēmumu  
dienests

## Neregistrēts autors

## Reģistrēta saimnieciskā darbība

### autoratlīdzības režīmā

### IIN vispārējais režims autoram

### MUN režīms autoram

#### Objekts

Apgrozījums (**bez** izdevumiem)

Ienākums **atskaitot**  
izdevumus (25% vai 50%  
vai faktiskie)

Apgrozījums (**bez**  
izdevumiem)

#### Likme

25%  
40%

20%  
23%  
31%

31,07%  
10%

25%  
40%

#### Deklarācija

1 x gadā (ja nepieciešams)

1 x gadā  
(IIN)

4 x gadā  
(VSAOI)

4 x gadā

#### Samaksa

✗

1 x gadā  
(IIN)

4 x gadā  
(VSAOI)

4 x gadā

#### Minimālās iemaksas

✗

\*iesniegums VID

✗

\*iesniegums VID

✗

\*iesniegums VID

# 3 scenāriji

## 1. Turpināt

izmantot autoratlīdzību režīmu **x**

Pieejams **līdz 2021.g. beigām**

Vairs nepiemēro izdevumu normas

Visus nodokļus maksā pasūtītājs

**Mainās** likmes

## 2. Reģistrēties kā

saimnieciskās darbības veicējam

Jāizvēlas starp vispārējo **IIN** un **MUN** režīmu

IIN režīmā piemēro izdevumu normas

Visus nodokļus maksā autors

**Mainās** likmes

Autoratlīdzības no kolektīvā pārvaldījuma organizācijas

**Nav** būtisku izmaiņu

Pieejams arī pēc **2021.gada**



Valsts ieņēmumu  
dienests

## 3 scenāriji no 01.01.2022

**Neregistrēties**  
un nodokļus maksāt kā  
no uzņēmuma līguma<sup>x</sup>

**Nodokļi kā no algas**  
darbiniekam  
uzņēmumā

Visus nodokļus **maksā**  
**pasūtītājs**

**Reģistrēties** kā  
saimnieciskās darbības  
veicējam

**Vispārējai** IIN vai  
**MUN** režīms

IIN režīmā **piemēro**  
**izdevumu normas**

Visus nodokļus **maksā**  
**autors**

**Mainās** likmes

Autoratlīdzības no  
kolektīvā pārvaldījuma  
organizācijas

**Nav** būtisku izmaiņu

# Cilvēks darbinieks saņem Bruto summu 500 eur cik sanāk neto? No 01.07.2021

Nodokļa veids	Darba attiecības	Autoratlīdzība	Autoratlīdzība reģistrējoties (par SD)	SD, Pāšnod.	MUN (B)
<b><u>Bruto summa</u></b>	<b><u>500</u></b>	<b><u>500</u></b>	<b><u>A (1 un 2) vai B</u></b>	<b>500</b>	<b><u>500</u></b>
VSAOI	52,50	<b>100</b>		<b>=500*31.07% 155.35 vai 10% 50 eur</b>	<b>100</b>
IIN	89,50	<b>25</b>		<b><u>20%, 23%,31%</u></b>	<b>25</b>
<b><u>Neto (rokas)</u></b>	<b><u>358</u></b>	<b><u>375</u></b>		<b><u>344,65</u></b>	<b><u>375</u></b>
DD VSAOI 23.59%	117,95	-		-	-
Uzņēmējdarbības riska valsts nodeva	0,36	-		=	-
<b><u>Nodokļi kopā ar atalgojumu</u></b>	<b><u>618,31</u></b>	<b><u>500 (nodoklis 125 eur)</u></b>		<b><u>??? Kura kārtība</u></b>	<b><u>500 (nodoklis 125 eur)</u></b>





Valsts ieņēmumu  
dienests

# Saimnieciskās darbības ieņēmumu konts

## No 2021. gada 1.jūlija (vienkāršots risinājums)

Vispārīgie nosacījumi tiks iekļauti likumā “Par nodokļiem un nodevām”

Speciālie nosacījumi - konkrētā nodokļa likumā (sākotnēji MUN režīmā)

Plānots, ka kontam **varēs pieteikties** fiziskās personas - saimnieciskās darbības veicējs, **ja:**

- nav nodarbināti darbinieki un
- nav PVN maksātājs

Cilvēks ieskaitīs visus saimnieciskās darbības ieņēmumus šajā kontā, nodokļu deklarācijas VID nebūs jāsniedz

# Saimnieciskās darbības ieņēmumu un izdevumu uzskaitē

Persona saimnieciskās darbības ieņēmumus un ar to gūšanu saistītos izdevumus **var neregistrēt žurnālā**, ja tā savu saimniecisko darījumu nodrošināšanai **veic tikai bezskaidras naudas norēķinus**, šim nolūkam izmantojot **atsevišķu maksājumu kontu**, kuru tai atvēris personas maksājumu pakalpojumu sniedzējs Maksājumu pakalpojumu un elektroniskās naudas likuma izpratnē (turpmāk arī – kredītiestāde (banka)). Šādā gadījumā visi nepieciešamie dati par šīs personas saimnieciskajiem darījumiem, lai fiksētu nodokļu aprēķināšanai nepieciešamos datus, tiek iegūti, pamatojoties uz kredītiestādes (bankas) **izsniegtajiem konta izrakstiem**.

# Interneta veikals

Par struktūrvienību uzskata arī tīmekļa vietni vai mobilo lietotni, kurā ir izvietotas preču vai pakalpojumu tirdzniecības un pasūtījumu pieņemšanas vai komplektēšanas sistēmas, pasūtījumu sistēma vai norēķinu sistēma, vai kurā veic cita veida saimniecisko darbību, kuras rezultātā tiek gūti ieņēmumi.

Ja tīmekļa vietnē ir iespējams pasūtīt (arī rezervēt) un/vai apmaksāt preci vai pakalpojumu, tā jāreģistrē VID kā struktūrvienība

# Interneta veikals

- ▶ Gadījumos, ja saimnieciskā darbība tiek veikta kādā tirdzniecības platformā (piemēram, [www.ebay.com](http://www.ebay.com), [www.etsy.com](http://www.etsy.com), [www.ebay.de](http://www.ebay.de), [www.amazon.com](http://www.amazon.com) vai sociālajos tīklos (piemēram, Facebook.com), kā struktūrvienību jāreģistrē konkrēta nodokļu maksātāja izveidotais profils/veikals tirdzniecības platformā vai sociālajā tīklā.
- ▶ Piemēram

[www.etsy.com/shop/nosaukums](http://www.etsy.com/shop/nosaukums)

[www.nosaukums.etsy.com](http://www.nosaukums.etsy.com)

[www.stores.ebay.com/nosaukums](http://www.stores.ebay.com/nosaukums)

[ww.facebook.com/pg/nosaukums/shop](http://ww.facebook.com/pg/nosaukums/shop)

“nosaukums” ir konkrēta nodokļu maksātāja profila nosaukums.

## Ārzemju norēķinu konti

- ▶ Likuma “Par nodokļiem un nodevām” 15.panta trešās daļas 9.punktā noteikts, ka ārvalstīs atvērtos pieprasījuma noguldījumu kontus, kā arī ārvalstīs maksājumu iestādē vai elektroniskās naudas iestādē atvērtos maksājumu kontus, 30 dienu laikā pēc to atvēršanas jādeklarē VID.
- ▶ Tas attiecas arī uz tādiem kontiem kā **Payser** (katram kontam piešķirts numurs) un **Paypal** (konts jāreģistrē norādot lietotāja vārdu).

# Informācijas uzglabāšanas pienākums

Likuma “Par nodokļiem un nodevām” 15.panta pirmās daļas 4. un 16.punkts nosaka nodokļu maksātāju pienākumu **vismaz piecus gadus** glabāt ne tikai dokumentus, bet arī elektronisko informāciju, kura ietekmē nodokļu aprēķinu un nomaksu, lai izpildītu prasības par saimnieciskās un finansiālās darbības norises izsekojamību, kā arī pienākumu kontroles pasākumu laikā nodrošināt VID amatpersonām piekļuvi nodokļu maksātāja elektroniskā veidā apstrādātajai vai glabātajai informācijai, kas saistīta ar internetā veiktajiem nodokļu maksātāja darījumiem, tajā skaitā ar preču pirkuma vai pakalpojuma darījuma pasūtījumu un apstiprinājumu, ar samaksu un samaksas pakalpojumiem, ar e-saraksti, ar informāciju, kas saistīta ar interneta elementiem (interneta protokola adresi, domēniem u.tml.), un ar jebkuru citu informāciju, kas saistīta ar internetā veiktajiem nodokļu maksātāja darījumiem saimnieciskās darbības ietvaros, un iespēju nodokļu administrācijai kontroles pasākumu veikšanai nolasīt no attiecīgā datu nesēja nepieciešamos ar saimniecisko darbību saistītos datus.

# Jauni režīmi PVN piemērošanā

Pirms	Pēc
PVN reģistrācijas nosacījumi	
Jāreģistrējas kā PVN maksātājam katrā ES dalībvalstī, kur preču piegāžu apjoms kalendārā gadā pārsniedz 35 000 EUR (vai 100 000 EUR)	Jāreģistrējas kā PVN maksātājam savienības režīma (ES persona) vai ārpus savienības režīma (trešās valsts persona) piemērošanai vienā ES valstī (identifikācijas valstī), ja preču piegāžu apjoms kalendārajā gadā kopsummā uz visām ES valstīm pārsniedz 10 000 EUR
PVN likme	
Piemēro Latvijas PVN līdz robežsliekšņa sasniegšanai un konkrētās ES valsts PVN likmi, kur šīs valsts slieksnis pārsniegts un saņemts PVN numurs	Piemēro tās valsts PVN likmi, kur atrodas pircējs bez PVN reģistrācijas šajā valstī
PVN deklarēšana	
Sniedz PVN deklarācijas/pārskatus katrā ES valstī, kur ir PVN reģistrācijas numurs	Sniedz PVN deklarācijas/pārskatus tikai vienā ES valstī – identifikācijas valstī, kur persona reģistrējusies savienības režīma (ES persona) vai ārpus savienības režīma (trešās valsts persona) piemērošanai

# Paldies

Lai izdodās!





# MENSARIUS

## GRĀMATVEDĪBA BIZNESAM

## FINANŠU KOMPĀNIJA MENSARIUS

- Mācības pieaugušajiem – valodas (angļu, latviešu, krievu, vācu), datori, web lapu izstrāde, grāmatvedība nodokli.
- Mensarius Datu mākonis! Dator lietas.
- Konsultācijas (juridiskās, nodokļu, biznesa modeļa izveide, grāmatvedības);
- Grāmatvedības ārpakalpojumi;
- Esi pats sev grāmatvedis – vienkāršā ieraksta uzskaitē.
- Grāmatvedības programmu “Zalktis” un MONEO apmācība